



(ISSN: 2587-0238)

Koyuncu, M.S. (2025). Öğretmenlerin öz yeterlik, iş memnuniyeti ve öğretim uygulamaları arasındaki ilişkinin incelenmesi: 2018 TALIS gizil profil analizi, *International Journal of Education Technology and Scientific Researches*, 10(30), 1-11.

DOI: <http://dx.doi.org/10.35826/ijetsar.768>

Article Type (Makale Türü): Araştırma (Research Article)

ÖĞRETMENLERİN ÖZ YETERLİK, İŞ MEMNUNİYETİ VE ÖĞRETİM UYGULAMALARI ARASINDAKİ İLİŞKİNİN İNCELENMESİ: 2018 TALIS GİZİL PROFİL ANALİZİ*

Mahmut Sami KOYUNCU

Doç. Dr., Afyon Kocatepe Üniversitesi, Afyonkarahisar, Türkiye, mskoyuncu@aku.edu.tr
ORCID: 0000-0002-6651-4851

Gönderim tarihi: 18.11.2024

Kabul tarihi: 15.02.2025

Yayın tarihi: 01.03.2025

ÖZ

Uluslararası Öğretme ve Öğrenme Araştırması (TALIS- Teaching and Learning International Survey), öğretmenlerin ve okul müdürlerinin mesleki yeterlilikleri ile öğretim uygulamalarını inceleyen kapsamlı bir uluslararası çalışmadır. Bu çalışmada, TALIS 2018 çalışmasına Türkiye’den katılan öğretmenlerin iş memnuniyeti, öz yeterlikleri ve öğretim uygulamalarına göre bireysel özelliklerinin belirlenerek ve sahip oldukları gizil profillerin modellenmesi amaçlanmıştır. Çalışmanın verileri, OECD’nin uluslararası veri tabanından elde edilmiştir. Analizler, Microsoft Excel, SPSS ve Jamovi programları ile gerçekleştirilmiştir. Araştırma kapsamında, Türkiye’de ilkökul, ortaokul ve lise düzeyinden görev yapmakta olan 19089 öğretmen verisi kullanılmıştır. Öğretmenlerin %47,5’i (n=9072) erkek, %52,5’i (n=10017) ise kadındır. Araştırmada, 2018 TALIS öğretmen anketinden elde edilen iş memnuniyeti, öz yeterlik ve öğretim uygulamaları bileşke puanları kullanılmıştır. Araştırma sonucunda, en yüksek ilişkinin öğretmen öz yeterliği ile öğretmenlerin öğretim uygulamaları becerisi arasında ve pozitif yönde olduğu sonucuna ulaşılmıştır. Çalışmada, öğretmenlerin iş memnuniyetinin, öğretmenlerin öz yeterlik düzeyleri ve öğretmenlerin öğretim uygulamaları ile düşük ilişkiye sahip olduğu sonucuna ulaşılmıştır. Çalışma kapsamında gerçekleştirilen gizil profil analizi sonucunda, öğretmenlerin üç homojen alt grupta sınıflandığı sonucuna ulaşılmıştır. Bu üç homojen alt grupta yer alan öğretmenler “düşük düzeyde öğretmen mesleki nitelik ve öğretim uygulama becerisine sahip (profil-1), ortalama düzeyde öğretmen mesleki yeterlik ve öğretim uygulaması becerisine sahip (profil-2) ve yüksek düzeyde öğretmen mesleki yeterlik ve öğretim uygulaması becerisine sahip (profil-3)” olarak sınıflandırılmıştır. Profiller arasındaki en belirgin farkın, öğretmen öz yeterlik düzeylerinde olduğu saptanmıştır.

Anahtar kelimeler: Gizil profil analizi, iş doyumu, öğretim uygulamaları, öğretmen, öz yeterlik, TALIS.

Sorumlu Yazar: Doç. Dr., Mahmut Sami Koyuncu, Afyon Kocatepe Üniversitesi, mskoyuncu@aku.edu.tr

Etik Kurul Onayı: Bu çalışma etik kurul onayı gerektirmeyen bir çalışmadır.

Plagiarism/Ethics: Bu makale, en az iki hakem tarafından incelenmiş ve intihal içermediği, araştırma ve yayın etiğine uyulduğu teyit edilmiştir.

* Bu çalışma 7. Uluslararası Eğitim ve Değerler Sempozyumu’nda (26-29 Ekim 2023, Antalya) sözlü bildiri olarak sunulmuştur.

**INVESTIGATING THE RELATIONSHIP BETWEEN TEACHERS' SELF-EFFICIENCY, JOB SATISFACTION AND TEACHING PRACTICES:
2018 TALIS LATENT PROFILE ANALYSIS**

ABSTRACT

The Teaching and Learning International Survey (TALIS) is a comprehensive international study examining teachers' and school principals' professional competencies and teaching practices. This study aims to identify the individual characteristics of teachers from Turkey who participated in the TALIS 2018 survey based on their job satisfaction, self-efficacy, and teaching practices and to model the latent profiles they exhibit. The data were obtained from the OECD's international database. Analyses were conducted using Microsoft Excel, SPSS, and Jamovi. The study utilized data from 19089 teachers working at Turkey's primary, secondary, and high school levels. Of these teachers, 47.5% (n=9072) were male, and 52.5% (n=10017) were female. Composite scores for job satisfaction, self-efficacy, and teaching practices, derived from the TALIS 2018 teacher survey, were used in the analyses. The results revealed the highest positive correlation between teacher self-efficacy and teaching practice skills. It was also found that teachers' job satisfaction had a weak relationship with their self-efficacy levels and instructional practices. The latent profile analysis identified three homogeneous subgroups of teachers: (1) low-level professional qualifications and teaching practice skills, (2) average-level professional qualifications and teaching practice skills, and (3) high-level professional qualifications and teaching practice skills. The most significant difference among these profiles was observed in teacher self-efficacy levels.

Keywords: Latent profile analysis, job satisfaction, teaching practices, teacher, self-efficacy, TALIS.

GİRİŞ

Hızla değişen günümüz dünyasında bilim ve teknoloji alanında yaşanan önemli gelişmeler, toplumları derinden etkilemektedir. Bilgi çağında varlık göstermek ve sürdürülebilir bir şekilde ilerlemek isteyen ülkeler, eğitimden ekonomiye, iletişimden kültürel yapılara kadar birçok alanda stratejik adımlar atmak durumundadır (Sağlam & Kürüm, 2005; Umay, 2007).

Eğitim, insanlık tarihi boyunca devam eden ve vazgeçilmez bir olgu olarak varlığını sürdürmüştür. Her toplum, kendi dinamiklerine (ekonomik, sosyal, politik vb.) uygun bir eğitim sistemi geliştirir ve bu sistem üzerinden belirli hedeflere ulaşmayı amaçlar. Bu bağlamda, toplumların eğitim sistemlerinden belirli beklentileri olduğu bilinmektedir (Yazar, 2011). Bursalıoğlu'na (2003) göre, bu beklentilerin karşılanmasında en önemli unsur öğretmenlerdir. Öğretmenler, bir toplumun geleceğini inşa etme sorumluluğunu üstlenen bireyler olarak görülmektedir (Bursalıoğlu, 2003; Tosun, 2014). Öğretmenlik mesleği, öğrencilerin sadece akademik başarılarını değil, aynı zamanda toplumsal değerlere uyum sağlama, sorumluluk alma ve etkili iletişim kurma gibi becerilerini de şekillendiren temel bir role sahiptir. Bu açıdan öğretmenlik, toplumun geleceğini inşa eden önemli mesleklerden biridir. Her öğrencinin hayatı boyunca birçok öğretmeninin olması, öğrencilerin öğretmenleriyle sürekli etkileşim içinde olması bu mesleğin ne kadar önemli olduğunun bir kanıtıdır.

Eğitimde kaliteyi artırmanın ve okullardaki etkinliklerin başarısını artırmanın en kritik unsurlarından biri, nitelikli öğretmen yetiştirme süreçleridir (Ataç, 2003). Bu nedenle, Türk eğitim sisteminde öğretmen yetiştirme politikası, geçmişten günümüze kadar süregelen ve çözüm arayışlarını gerektiren önemli bir mesele olmuştur (Sağlam & Kürüm, 2005). TALIS, ülkelerin mevcut eğitim politikalarını değerlendirmeleri ve okulların verimliliğini artırmaları için önemli bir veri kaynağı sağlamaktadır (Büyüköztürk vd., 2010). OECD tarafından yürütülen TALIS, öğretmenlik mesleği ile ilgili çeşitli özellikleri ve bu özellikler arasındaki ilişkileri anlamak için zengin bilgiler sunmaktadır. Her beş yılda bir gerçekleştirilen TALIS, ilk kez 2008 yılında uygulanmış ve 2018 yılında ise üçüncü döngüsü tamamlanmıştır. TALIS, ülkelerin eğitim politikalarının öğretmenler ve okul müdürlerinin perspektifinden değerlendirilmesine olanak tanıyan en kapsamlı araştırmalardan biridir. Türkiye, TALIS'e 2008 ve 2018 yıllarında katılmış, ancak 2013 yılı döngüsüne dahil olmamıştır (Ceylan vd., 2020; TEDMEM, 2019). TALIS araştırmasında, öğretme ve öğrenme süreçleri şu başlıklar altında ele alınmaktadır (OECD, 2010):

- Öğretmenlerin mesleki gelişimi,
- Öğretim uygulamaları ile öğretime ilişkin inanç ve tutumlar,
- Okul ve öğretmen değerlendirme süreçleri,
- Okul liderliğinin rolü ve işlevleri.

Öğretmenler, öğrencilerin akademik ve sosyal başarılarına rehberlik ederken, aynı zamanda mesleki doyum ve öz yeterlik algılarıyla da kendi performanslarını etkilemektedir. TALIS çalışmasında, öğretmenlerin öğretim uygulamaları, iş memnuniyeti ve öğretmen öz yeterliği gibi önemli bilgilerde yer almaktadır. İş memnuniyetinin öğretmenlerin mesleki başarıları ve öğrenci başarısıyla yakından ilişkili olduğu çeşitli araştırmalarla ortaya konmuştur (Güldeş, 2023; Şahin & Turan, 2017). Aynı zamanda öğretmenlerin iş doyumunu arttıkça öz yeterlik algılarının arttığı belirlenmiştir (Göksu, 2020).

Bu çalışma, TALIS 2018 verileri üzerinden öğretmenlerin öğretim uygulamaları, iş memnuniyeti ve öz yeterlik algıları arasındaki ilişkileri incelenerek hem mevcut literatüre katkı sağlayacak hem de eğitim politikalarının geliştirilmesine rehberlik edecektir.

Bu bağlamda, çalışmanın amacı TALIS 2018 çalışmasına Türkiye’den katılan öğretmenlerin iş memnuniyeti, öz yeterlikleri ve öğretim uygulamalarına göre bireysel özelliklerinin belirlenerek ve sahip oldukları gizil profillerin modellenmesidir. Çalışmanın alt amaçları ise 2018 TALIS çalışmasına Türkiye’den katılan öğretmenlerin,

- i. İş memnuniyeti, öz yeterlik ve öğretim uygulamaları arasında anlamlı ilişki var mıdır?
- ii. İş memnuniyeti, öz yeterlik ve öğretim uygulamaları puanlarına göre kaç gizil profil (homojen alt grup) oluşmaktadır?
- iii. İş memnuniyeti, öz yeterlik ve öğretim uygulamaları göre oluşan gizil profillerin özellikleri nasıldır?

YÖNTEM

Araştırma Modeli

Araştırma kapsamında TALIS 2018 çalışmasına Türkiye’den katılan öğretmenlerin öz yeterlik, iş doyumu ve öğretim uygulamalarının betimlenmesi ve bu değişkenler arasındaki ilişkinin incelenmesi amaçlandığı için nicel araştırma yaklaşımlarından betimsel araştırma modeli ile desenlenmiştir (Şata, 2020).

Çalışma Grubu

TALIS 2018 çalışmasına 30’u OECD üyesi olmak üzere 48 ülke katılmıştır. Toplamda yaklaşık 260 bin öğretmen ve 15 bin okuldan veri elde edilmiştir. Türkiye’de ise çalışmaya 971 okuldan, 943 okul müdürü ve yaklaşık 19 bin öğretmen katılmıştır (Ceylan vd., 2020; OECD, 2019; TEDMEM, 2019). Çalışmada Türkiye’de ilkökul, ortaokul ve lise düzeyinden görev yapmakta olan 19089 öğretmen verisi kullanılmıştır. Öğretmenlerin %47,5’ i (n=9072) erkek, %52,5’i (n=10017) ise kadındır.

Verilerin Elde Edilmesi ve Analizi

Araştırmada TALIS 2018 öğretmen anketinde yer alan T3TPRA (öğretim uygulamaları), T3JOBSA (iş memnuniyeti) ve T3SELF (öz yeterlik) bileşke puanları kullanılmıştır. Öğretim uygulamaları bileşke puanı öğretimin anlaşılabilirliği, bilişsel etkinlikler ve sınıf yönetimi olmak üzere üç alt ölçek puanından oluşmaktadır. İş memnuniyeti bileşke puanı çalışma ortamında iş memnuniyeti, mesleğe ilişkin iş memnuniyeti ve hedef sınıf özerkliğinden memnuniyeti alt ölçek puanlarından oluşmaktadır. Öğretmen öz yeterliği bileşke puanı ise sınıf yönetiminde öz yeterlik, öğretimde öz yeterlik ve öğrenci katılımında öz yeterlik olmak üzere üç alt ölçek puanından oluşmaktadır. Tablo 1’de hem PISA hem TALIS uygulamasında yer alan öğretmenlerin (TALIS-PISA bağlantısı) ve görev yaptığı öğretim kademelerine göre TALIS 2018 Türkiye çalışmasına katılan öğretmenlerin iş memnuniyeti, öz yeterlik ve öğretim uygulamaları bileşke puanlarına ait tabakalı Cronbach Alfa güvenilirlik değerleri yer almaktadır (OECD, 2019).

Tablo 1. Öğretim Uygulamaları, İş Memnuniyeti ve Öz Yeterlik Bileşke Puanlarına Ait Güvenirlik Değerleri

	Öğretim uygulamaları	İş memnuniyeti	Öz yeterlilik
	(Tabakalı Cronbach Alfa)		
İlkokul	,913	,891	,938
Ortaokul	,899	,899	,933
Lise	,916	,894	,928
TALIS-PISA bağlantısı	,884	,860	,918

Tablo 1 incelendiğinde kademelere göre ve TALIS-PISA bağlantısı için elde edilen tabakalı Cronbach Alfa değerlerinin öğretim uygulamaları bileşke puanı için 0,884 ile 0,916; iş memnuniyeti bileşke için 0,860 ile 0,899; öz yeterlik bileşke puanı için 0,918 ile 0,938 arasında değiştiği görülmektedir. Elde edilen bileşke puanlarının yüksek güvenilirliğe sahip olduğu görülmektedir. Araştırmada kullanılan verilere “<https://www.oecd.org/en/data/datasets/talis-2018-database.html#data>” OECD uluslararası veri tabanından ulaşılmıştır.

Çalışma kapsamında öğretmenlerin öğretim uygulamaları, iş memnuniyeti ve öz yeterlik bileşke puanlarına ait betimsel istatistikler elde edilmiş, puanlar arasındaki korelasyonlar incelenmiş ve öğretmenlerin profilleri belirlemek amacıyla gizil profil analizi yapılmıştır. Verilerin analizi Microsoft Excel, SSPS ve Jamovi (Versiyon 2.6.2) paket programları kullanılarak gerçekleştirilmiştir. Veri analizinde istatistiksel anlamlılık için .05 düzeyi dikkate alınmıştır.

En uygun profil sayısına karar vermek için Log-Likelihood (LogLik), Akaike Bilgi Kriteri (AIC), Düzeltilmiş Ağırlıklı Kanıt kriteri (AWE), Bayes Bilgi Kriteri (BIC), Tutarlı Akaike Bilgi Kriteri (CAIC), Sınıflandırma Olabilirlik Kriteri (CLC), Kullback Bilgi Kriteri (KIC), Örneklem Büyüklüğü Düzeltilmiş Bayes Bilgi Kriteri (SABIC), Bütünleşik Tamamlanmış Olabilirlik (ICL) ve Entropi değerleri kullanılmıştır.

BULGULAR

Araştırma kapsamında ilk olarak TALIS 2018 çalışmasına Türkiye’den katılan öğretmenlerin iş memnuniyeti, öz yeterlik ve öğretim uygulamaları bileşke puanlarına ait betimsel istatistikler hesaplanmıştır. Tablo 2’de ilgili değişkenlere ait betimsel istatistikler yer almaktadır.

Tablo 2. Öğretmenlerin Öğretim Uygulamaları, İş Memnuniyeti ve Öz Yeterlik Puanları Betimsel İstatistikleri

	N	Min	Maks	Ort.	SS	Çarpıklık	SH	Basıklık	SH
İş Memnuniyeti	18839	4,46	16,09	12,08	2,31	-0,355	0,018	-0,023	0,036
Öğretim Uygulamaları	16003	1,24	17,06	11,31	2,28	0,145	0,019	0,388	0,039
Öz Yeterlik	18811	2,012	16,16	12,63	2,30	-0,215	0,018	-0,336	0,036

Tablo 2 incelendiğinde öğretmenlerin iş memnuniyeti puan ortalaması 12,08 (SS=2,31); öğretim uygulamaları puan ortalaması 11,31 (SS=2,28) ve öz yeterlik puan ortalaması 12,63 (SS=2,30) olarak elde edilmiştir. Genel olarak ölçek puan ortalamaların yüksek olduğu söylenebilir. Ölçümlere ait çarpıklık ve basıklık değerlerinin -1 ile +1 arasında olduğu görülmektedir. Ancak, elde edilen çarpıklık ve basıklık değerlerinin hatalarına bölümünden elde edilen mutlak z değerlerinin 1,96’den büyük olduğu ve .05 anlamlılık düzeyinde normal dağılımdan farklılaştığı görülmektedir (Field, 2024).

Çalışma kapsamında ölçeklerden elde edilen ölçümler arasındaki ilişkilerin belirlenmesi amacıyla Spearman korelasyon katsayısı hesaplanmıştır. Tablo 3'te öğretmenlerin öğretim uygulamaları, iş memnuniyeti ve öz yeterlik puanları arasındaki korelasyon değerleri yer almaktadır.

Tablo 3. Öğretim Uygulamaları, İş Memnuniyeti ve Öz Yeterlik Puanları Arasındaki İkili Korelasyonlar

Değişkenler	1	2	3
1. İş Memnuniyeti	---		
2. Öğretmen Öz yeterliği	,247**	---	
3. Öğretim Uygulamaları	,161**	,517**	--

*p < .05; **p < .01.

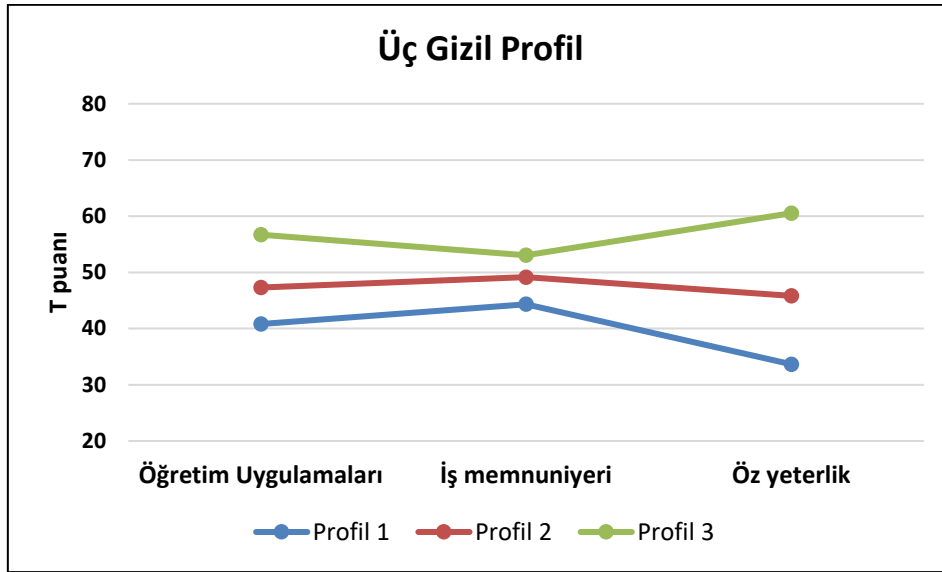
Tablo 3 incelendiğinde iş memnuniyeti ile öğretim uygulamaları arasında pozitif yönde düşük anlamlı ilişki olduğu görülmektedir ($r=.161$, $p < .01$). Benzer şekilde öğretmen öz yeterli ile iş memnuniyeti arasında pozitif yönde düşük anlamlı ilişki olduğu belirlenmiştir ($r=.247$, $p < .01$). Ancak, öğretmen öz yeterliği ile öğretmenlerin öğretim uygulamaları arasında ise pozitif yönde yüksek anlamlı ilişki olduğu tespit edilmiştir ($r=.517$, $p < .01$). Buna göre, öğretmenlerin öğretimde, sınıf yönetiminde ve öğrenci katılımındaki öz yeterlik düzeyleri arttıkça öğretmenlerin ve öğretimin anlaşılabilirliği, sınıf yönetimi ve bilişsel etkinlikler gibi öğretim uygulamalarındaki başarı düzeyi artacağı söylenebilir.

Araştırma kapsamında öğretmenlerin öğretim uygulamaları, iş memnuniyeti ve öz yeterlik puanları standart puanlara dönüştürülerek öğretmenlerin sahip olduğu gizil profiller oluşturulmuştur. Araştırma kapsamında 1 ile 4 arasında değişen profil (sınıf) sayısına göre analizler gerçekleştirilmiş olup, model uyum değerlerine göre en iyi profil sayısına karar verilmiştir. Tablo 4'te 1 ile 4 arasında farklı profil sayısına göre kestirilen model uyum değerleri yer almaktadır.

Tablo 4. Gizil Profil Analizi Sınıf Karşılaştırması (Model Uyum İndeksleri) (N=15809)

Model	AIC	AWE	BIC	CLC	KIC	SABIC	ICL	Entropi	Grup Büyüklüğü
1	133906	134026	133952	133896	133915	133933	-133952	1.000	1
2	128301	128503	128377	128282	128314	128345	-131811	0.689	0,40/0,60
3	126613	126896	126721	126587	126630	126676	-130052	0.804	0,8/0,57/0,35
4	126140	126505	126278	126105	126161	126221	-132631	0.725	0,47/0,33/0,04/0,16

Tablo 4 incelendiğinde model 3'ten sonra ICL değerinin arttığı (Biernacki vd., 2000) ve entropi değerinin ise azaldığı görülmektedir (Ram & Grimm, 2009). Entropi değeri 1,00 değerine ne kadar yakın olursa modelin o kadar iyi olduğuna işaret etmektedir (Clark & Muthén, 2009). Ayrıca model 4'ün 3.profilinde %5'ten daha az öğretmenin yer aldığı görülmektedir (Nasserinejad vd., 2017). Tüm bu bilgiler birlikte değerlendirildiğinde, sonuç olarak en iyi profil olarak model 3 seçilmiş ve bu profillerin gruplara göre farklılık gösterme durumları incelenmiştir. Model 3'ün birinci profilinde 1332 (%8) öğretmen, ikinci profilinde 8951 (%57) öğretmen ve üçüncü profilinde ise 5526 (%35) öğretmenin yer aldığı görülmektedir. Model 3 baz alınarak yapılan sınıflamaya göre öğretmenlerin öğretim uygulamaları, iş memnuniyeti ve öz yeterlik profillerinin grafiksel gösterimi Şekil 1'de yer almaktadır.



Şekil 1. Öğretmenlerin 3 Gizil Profile Ait Modelin Grafikselsel Gösterimi

Şekil 1 incelendiğinde verilere en iyi uyum sağlayan üç profilli modele ait öğretmenlerin standartlaştırılmış ortalamalarına (T puanları) dayanan grafikselsel gösterim yer almaktadır. Profil-1'deki öğretmenlerin iş memnuniyeti, öz yeterliği ve öğretim uygulamaları becerisinin düşük olduğu görülmektedir. Profil-2'deki öğretmenlerin ise iş memnuniyeti, öz yeterliği ve öğretim uygulamaları becerisinin ortalama düzeyde olduğu görülmektedir. Profil-3'teki öğretmenlerin ise iş memnuniyeti, öz yeterliği ve öğretim uygulamaları becerisinin yüksek olduğu görülmektedir. Belirlenen bu üç profilde, TALIS 2018 Türkiye örnekleminde yer alan öğretmenlerin iş memnuniyet düzeylerindeki farklılaşmanın en az olduğu, öğretmen öz yeterliğindeki farklılaşmanın ise en fazla olduğu tespit edilmiştir.

Bu profiller sırasıyla “i) düşük düzeyde öğretmen mesleki nitelik ve öğretim uygulama becerisine sahip, ii) ortalama düzeyde öğretmen mesleki nitelik ve öğretim uygulama becerisine sahip ve iii) yüksek düzeyde öğretmen mesleki nitelik ve öğretim uygulama becerisine sahip” öğretmenler olarak gruplanabilir.

TARTIŞMA, SONUÇ ve ÖNERİLER

Bu çalışmada TALIS 2018'e Türkiye'den katılan öğretmenlerin iş memnuniyeti, öz yeterlikleri ve öğretim uygulamalarına göre bireysel özelliklerinin belirlenerek ve sahip oldukları gizil profillerin modellenmesi amaçlanmıştır. İlk olarak çalışma kapsamında kullanılan değişkenler arasındaki korelasyon değerleri incelendiğinde en yüksek ilişkinin öğretmen öz yeterliği ile öğretmenlerin öğretim uygulamaları becerisi arasında pozitif yönde olduğu sonucuna ulaşılmıştır. Yapılan araştırmalarda bu sonuçları destekler niteliktedir. Yüksek öz yeterlik duygusuna sahip öğretmenlerin daha çeşitli ve etkili öğretim stratejileri kullandığını, öğrenci katılımını artırdığını ve zor sınıf durumlarını daha etkili bir şekilde yönetebildiğini göstermektedir. Diğer taraftan, düşük öz yeterlik duygusuna sahip öğretmenler, sınıf içinde daha az etkili olabilir, öğrenci performansındaki düşüşlerle başa çıkmakta zorlanabilir ve kendilerini mesleki olarak tatmin hissetmeyebilirler. Bu da öğretmenlerin öğretim uygulamalarındaki becerilerinin azalmasına neden olabilir (Allinder,1994; Moore & Esselman,1992; Skaalvik & Skaalvik, 2007; Şeref & Çinpolat, 2021; Tschannen-Moran & Hoy, 2001). Çalışmada, öğretmenlerin iş

memnuniyetinin, öğretmenlerin öz yeterlik düzeyleri ve öğretmenlerin öğretim uygulamaları ile düşük ilişkiye sahip olduğu sonucuna ulaşılmıştır. Burić ve Kim (2021)'in TALIS 2018 verileri kullanılarak gerçekleştirilen çalışmada benzer sonucun elde edildiği görülmüştür. Türkiye örnekleminde elde edilen bu sonucun sebebinin, TALIS 2018 çalışmasına Türkiye'den katılan öğretmenlerin iş memnuniyet düzeylerinin birbirine çok yakın olmasından, yani öğretmenler arasındaki farklılaşmanın az olmasından kaynaklandığı düşünülmektedir.

Çalışma kapsamında gerçekleştirilen gizil profil analizi sonucunda, öğretmenlerin üç homojen alt grupta sınıflandığı sonucuna ulaşılmıştır. Bu üç homojen alt grupta yer alan öğretmenler “düşük düzeyde öğretmen mesleki nitelik ve öğretim uygulama becerisine sahip (profil-1), ortalama düzeyde öğretmen mesleki yeterlik ve öğretim uygulaması becerisine sahip (profil-2) ve yüksek düzeyde öğretmen mesleki yeterlik ve öğretim uygulaması becerisine sahip (profil-3)” olarak sınıflandırılmıştır. Öğretmenlerin sahip olduğu bu profillere göre en fazla farklılaşma ise öğretmen öz yeterliğinde olduğu sonucuna ulaşılmıştır. Ayrıca, TALIS 2018 çalışmasına Türkiye'den katılan öğretmenlerin büyük çoğunluğunun profil-2'de, yani ortalama düzeyde iş memnuniyeti, öğretmen öz yeterliği ve öğretim uygulamaları becerisine sahip olduğu sonucuna ulaşılmıştır.

Elde edilen bu sonuçlardan hareketle, özellikle, profil-1 yer alan öğretmenlerin öz yeterlik düzeylerinin artırılması için çeşitli mesleki gelişim ve eğitim programlarının düzenlenmesi, iş memnuniyetlerinin artırılması için öğretmenlerin kendini değerli ve saygıdeğer hissetmelerini sağlayacak iyi bir çalışma ortamı, kariyer imkanları, çeşitli sosyal haklar vb. düzenlemelerin yapılması önerilmektedir. Ayrıca, bu düşük profilde yer alan öğretmenlerin öğretim uygulamaları becerilerinin geliştirilmesi içinde destekleyici çeşitli faaliyetlerin düzenlenmesi önerilmektedir.

Bununla birlikte, gelecekte öğretmenler için benzer çalışmalar farklı temalar/veriler (öğretmen eğitimi ve mesleğe hazırlık eğitimi, öğretmen geri bildirim ve gelişimi, mesleki uygulamalar vb.) kullanılarak gerçekleştirilebilir. Özellikle, alana katkı sunmak için okul müdürlerinden elde edilen okul iklimi, okul liderliği vb. değişkenler kullanılarak gizil profil analizleri yapılabilir. Böylece eğitimin diğer bir paydaşı olan yöneticilerin sahip oldukları özelliklerinin belirlenmesi sağlanabilir.

KAYNAKÇA

- Allinder, R. M. (1994). The relationship between efficacy and the instructional practices of special education teachers and consultants. *Teacher education and special education*, 17(2), 86-95. <https://doi.org/10.1177/088840649401700203>
- Ataç, E. (2003). 21. yüzyılda öğretmen eğitimi: Türkiye'de öğretmen eğitiminin değerlendirilmesi. *Anadolu Üniversitesi Eğitim Fakültesi Dergisi*, 13(2), 1-31.
- Biernacki, C., Celeux, G., & Govaert, G. (2000). Assessing a mixture model for clustering with the integrated completed likelihood. *IEEE transactions on pattern analysis and machine intelligence*, 22(7), 719-725. <https://doi.org/10.1109/34.865189>

- Burns, D., & Darling-Hammond, L. (2014). *Teaching around the World: What Can TALIS Tell Us?* Stanford Center for Opportunity Policy in Education.
- Burić, I., & Kim, L. E. (2021). Job satisfaction predicts teacher self-efficacy and the association is invariant: Examinations using TALIS 2018 data and longitudinal Croatian data. *Teaching and Teacher Education*, 105, 103406. <https://doi.org/10.1016/j.tate.2021.103406>
- Bursalıoğlu, Z. (2003). *Eğitim yönetiminde teori ve uygulama* (14.Baskı). Pegem A Yayınları.
- Büyüköztürk, S., Akbaba-Altun, S., & Yıldırım, K. (2010). *Uluslararası Öğretme ve Öğrenme Araştırması: Türkiye Ulusal Raporu*. Millî Eğitim Bakanlığı.
- Ceylan, E., Özdoğan Özbal, E., Sever, M., & Boyacı, A. (2020). *Türkiye'deki öğretmen ve okul yöneticilerinin görüşleri, öğretim koşulları: TALIS 2018 öğretmen ve okul yöneticileri yanıtları analizi*. Millî Eğitim Bakanlığı Yayınları.
- Clark, S. L., & Muthen, B. (2009). *Relating latent class analysis results to variables not included in the analysis* (pp. 1–55). University of California.
- Field, A. (2024). *Discovering statistics using IBM SPSS statistics* (6. baskı). Sage Publications Limited.
- Göksu, Z. (2020). *Okul öncesi öğretmenlerinin öz yeterlilik algıları ile iş doyumunu düzeyleri arasındaki ilişkinin incelenmesi* [Yayımlanmamış Yüksek Lisans Tezi]. Tekirdağ Namık Kemal Üniversitesi.
- Güldeş, İ. (2023). *Ortaokul öğretmenlerinin iş doyumunu ve öğrencilerin başarısı ile öğrenmesine yönelik görüşleri arasındaki ilişkinin incelenmesi* [Yayımlanmamış Yüksek Lisans Tezi]. İstanbul Sabahattin Zaim Üniversitesi.
- More, W., & Esselman, M. (1992, April 20–24). Teaching efficacy, power, school climate and achievement: A desegregating district's experience. *Paper presented at the Annual Meeting of the American Educational Research Association*, San Francisco, CA, ABD.
- Nasserinejad, K., van Rosmalen, J., de Kort, W., & Lesaffre, E. (2017). Comparison of criteria for choosing the number of classes in bayesian finite mixture models. *PLoS ONE*, 12(1), 1-23. <https://doi.org/10.1371/journal.pone.0168838>
- OECD. (2010). *TALIS 2008 technical report*. OECD Publishing. <https://doi.org/10.1787/9789264079861-en>
- OECD. (2019). *TALIS 2018 technical report*. OECD Publishing. <https://doi.org/10.1787/19991487>
- Ram, N., & Grimm, K. J. (2009). Methods and measures: Growth mixture modeling: A method for identifying differences in longitudinal change among unobserved groups. *International Journal of Behavioral Development*, 33, 565–576. <https://doi.org/10.1177/016502540934376>
- Sağlam, M., & Kürüm, D. (2005). Türkiye ve Avrupa Birliği ülkelerinde öğretmen eğitiminde yapısal düzenlemeler ve öğretmen adaylarının seçimi. *Millî Eğitim Dergisi*, 167, 53–69.
- Skaalvik, E. M., & Skaalvik, S. (2007). Dimensions of teacher self-efficacy and relations with strain factors, perceived collective teacher efficacy, and teacher burnout. *Journal of Educational Psychology*, 99 (3), 611–625. <https://doi.org/10.1037/0022-0663.99.3.611>
- Şahin, İ., & Turan, H. (2017). Okul başarısı ile öğretmenlerin okul memnuniyeti arasındaki ilişki. *Kocaeli Üniversitesi Sosyal Bilimler Dergisi*, 33, 185-195.
- Şata, M. (2020). Nicel araştırma yaklaşımları. E. Oğuz. (Ed.), *Eğitimde araştırma yöntemleri* (1.baskı) içinde (s. 77-90). Eğiten Kitap Yayınları.

- Şeref, İ., & Çinpolat, E. (2021). Türkçe öğretmenlerinin öğretim yöntem ve tekniklerini kullanma becerileri ile öğretmen öz yeterlikleri arasındaki ilişki. *Ana Dili Eğitimi Dergisi*, 9(4), 1051-1065. <https://doi.org/10.16916/aded.907876>
- TEDMEM. (2019). *TALIS 2018 sonuçları ve Türkiye üzerine değerlendirmeler* (TEDMEM Analiz Dizisi 6). Türk Eğitim Derneği Yayınları.
- Tosun, Ş. (2014). *PISA başarısına göre TALIS verilerine dayalı olarak bazı öğretmen özelliklerinin karşılaştırılması* [Yayımlanmamış Yüksek Lisans Tezi]. Gaziantep Üniversitesi.
- Tschannen-Moran, M., & Hoy, A. W. (2001). Teacher efficacy: Capturing an elusive construct. *Teaching and teacher education*, 17(7), 783-805. [https://doi.org/10.1016/s0742-051x\(01\)00036-1](https://doi.org/10.1016/s0742-051x(01)00036-1)
- Umay, A. (2007). *Eski arkadaşımız okul matematiğinin yeni yüzü*. *Aydan Web Tesisleri*.
- Yazar, A. (2011). Türkiye'deki öğretmen eğitimi üzerine bir söylem: Nitelik mi, nicelik mi? *Yükseköğretim ve Bilim Dergisi*, 1, 36–38.

Etik Metni: Bu çalışma etik kurul onayı gerektirmeyen bir çalışmadır. Bu makalede dergi yazım kurallarına, yayın ilkelerine, araştırma ve yayın etiği kurallarına, dergi etik kurallarına uyulmuştur. Makale ile ilgili doğabilecek her türlü ihlallerde sorumluluk yazara aittir.

Yazar(lar)ın Katkı Oranı Beyanı: Yazarın katkı oranı %100'dür.

KATKI ORANI	KATKIDA BULUNAN YAZAR(LAR)
Fikir ve Kavramsal Örgü	Mahmut Sami KOYUNCU
Literatür Tarama	Mahmut Sami KOYUNCU
Yöntem	Mahmut Sami KOYUNCU
Veri Toplama	Mahmut Sami KOYUNCU
Verilerin Analizi	Mahmut Sami KOYUNCU
Bulgular	Mahmut Sami KOYUNCU
Tartışma ve Yorum	Mahmut Sami KOYUNCU

Finansal Destek: Bu çalışmanın yazım sürecinde katkı ve/veya destek alınmamıştır.

Bilgilendirilmiş Onam Beyanı: Bu çalışma bilgilendirilmiş onam beyanı gerektirmeyen bir çalışmadır.

Veri Kullanılabilirlik Beyanı: Makalede yer alan tüm veriler <https://www.oecd.org/en/data/datasets/talis-2018-database.html#data> Veri Havuzunda yer almaktadır.

Çıkar Çatışması: Yazarların araştırma ile ilgili diğer kişi, kurum ve kuruluşlarla ve yazarlar arasında herhangi bir çıkar çatışması bulunmamaktadır.



Bu eser CC BY (<https://creativecommons.org/licenses/by/4.0/deed.tr>) ile lisanslanmıştır.

Sorumluluk Reddi/Yayıncı Notu: Tüm yayınlarda yer alan ifade, görüş ve veriler yazar(lar) ve katkıda bulunan(lar)ın görüşleridir. IJETSAR ve/veya editör(ler), içerikte belirtilen herhangi bir fikir, yöntem, talimat veya üründen kaynaklanan kişiler veya mülke yönelik zararlardan ve ihlallerden sorumlu değildir.